



# Rapport d'activités

2022

# Rapport d'activités 2022

<b>Introduction</b>	01
<b>Les services du CPS en 2022</b>	03
<b>Ligne d'écoute - 0800 32 123</b>	04
<b>Consultations psychologiques pour personne en crise suicidaire</b>	08
<b>Forum</b>	11
<b>Accompagnement psychologique pour le deuil après suicide</b>	12
<b>Formations et sensibilisations</b>	15
<b>Interventions en collectivité suite à un passage à l'acte</b>	18
<b>Communication</b>	20
<b>Bibliothèque</b>	25
<b>Projets et Partenariats</b>	26
<b>Démarche d'évaluation qualitative</b>	27
<b>Conclusion</b>	28
<b>Informations et contact</b>	29

# Introduction

Après la crise institutionnelle de 2019, le Centre de Prévention du Suicide a traversé la crise COVID avec ténacité et dynamisme afin de maintenir et développer les services appropriés aux besoins de la population bruxelloise.

L'année 2022 aurait pu constituer une première année de répit pour chacun et chacune d'entre nous. Il n'en fût rien.

Le contexte de la guerre en Ukraine, l'inflation assortie d'une charge financière de plus en plus pesante pour les ASBL au niveau administratif et financier, les enjeux de l'organisation du secteur ambulatoire et conjointement des modifications du cadre décréteil qui en découlent ont occupé l'attention du CPS.

Le CPS fût présent sur tous les fronts. Fort heureusement, l'excellente collaboration avec les différents secteurs et partenaires du secteur ambulatoire a permis d'avancer au pas de course et conformément à l'agenda fixé par l'autorité de tutelle. Le CPS remercie de son attention le cabinet Maron et l'administration COCOF qui répondent promptement à ses sollicitations dans le respect du rôle de chacun.

Enfin, pour en venir à la vocation première du Centre de prévention du suicide -l'écoute active et bienveillante de personnes suicidaires, ainsi que de leurs familles par des bénévoles formés à cet effet-, le constat d'une détresse croissante se confirme.

Afin de soutenir au mieux les appelants, une réflexion s'est opérée pour renforcer l'accessibilité de la ligne d'écoute aux heures les plus sollicitées.



Ainsi, entre 2020 et 2022, d'un appel unique répondu, le CPS s'est organisé pour assurer conjointement deux appels.

En 2023, une seconde salle de garde sera mise sur pied avec la possibilité de trois appels en parallèle.

L'un des défis de l'ASBL est dès lors de renforcer l'équipe des bénévoles actifs sur la ligne 0800 32 123.

Avant de conclure, je tiens à remercier tous les bénévoles présents sur la ligne. Merci également à toute l'équipe du CPS pleinement investie dans la mise en œuvre des services conçus spécifiquement pour répondre à la question oh combien compliquée de la prévention du suicide.

Je vous invite à prendre connaissance du rapport d'activités 2022.

Dominique Nothomb  
*Directrice du Centre de Prévention du Suicide*



# Les services du CPS en 2022

Fort de son expérience depuis plus de 50 ans, le Centre de Prévention du Suicide propose une prévention du suicide complète et complémentaire.

- Ligne d'écoute - 0800 32 123
- Consultations psychologiques pour personnes en crise suicidaire
- Forum
- Accompagnement psychologique pour le deuil après suicide
- Formations et sensibilisations
- Interventions en collectivité suite à un passage à l'acte
- Communication
- Bibliothèque

Dans ce rapport d'activités, nous allons nous concentrer sur la présentation de nos services en 2022, leurs évolutions et les chiffres qui les concernent.

Nous reviendrons également sur l'augmentation des demandes adressées au Centre de Prévention du Suicide, une tendance constatée en 2022 et qui perdure en 2023.

# La ligne d'écoute 0800 32 123

La ligne d'écoute du Centre de Prévention du Suicide est accessible au 0800 32 123. Elle est anonyme, gratuite et disponible 24h/24. Notre équipe de bénévoles y assure une écoute citoyenne bienveillante et sans jugement.



Cet espace privilégié où on pratique l'écoute active permet de remettre des mots là où il n'y en avait plus. Le dialogue qui s'établit aide la personne en souffrance à traverser des états de tension extrême.

En raccrochant, la personne peut se sentir moins seule, moins angoissée et prête à envisager d'autres solutions que le suicide.

L'objectif sur la ligne n'est donc pas de donner des conseils thérapeutiques mais bien d'apporter un soutien ponctuel.

# Évolution de la ligne en 2022

La ligne 0800 32 123 est très demandée : la tendance est à l'augmentation du nombre d'appels.

Pour répondre à ce challenge, nous avons recruté de manière intensive de nouveaux bénévoles et avons renforcé la présence lors de plages horaires clés.

## **Augmentation du nombre de bénévoles**

Nos efforts de recrutement nous ont permis de former de nouveaux bénévoles et d'augmenter ainsi leur nombre en 2022. Ces écoutants rejoignent une équipe déjà bien motivée.

## **Un renforcement des plages horaires**

La présence de nouveaux bénévoles a permis de renforcer la présence sur certaines plages horaires.

## **Réception d'un plus grand nombre d'appels de personnes en crise suicidaire**

Nous avons maintenu le blocage d'appels amorcé en 2021 pour des appelants agressifs, pervers ou harcelants sur la ligne. Ce blocage pour ce type d'appelants a permis aux bénévoles de recevoir plus d'appels de personnes en crise suicidaire.

## **Formation des bénévoles**

Les apports théoriques et pratiques de la formation des candidats bénévoles ont été développés afin de pouvoir travailler plus en profondeur les émotions et l'analyse de la demande de l'appelant. Nos bénévoles sur la ligne ont également bénéficié d'une offre de formation continue plus poussée.

# Être bénévole au 0800 32 123

## Etre bénévole sur la ligne 0800 32 123, c'est, entre autres :

- s'investir dans une activité solidaire enrichissante ;
- faire preuve de bienveillance ;
- être convaincu·e de l'importance de la parole et de l'écoute.

Il y a quatre étapes pour devenir bénévole : s'informer sur le bénévolat, compléter un formulaire, s'entretenir avec un psychologue du CPS et compléter la formation.

***"Dans ce bénévolat, le mot d'ordre est la bienveillance. Ca me parlait d'être dans le non-jugement, cette philosophie a fait écho en moi."***

*C., bénévole depuis 5 ans*



Notre formation de trois mois permet de voir l'aspect théorique et pratique de la prévention du suicide.

Nous assurons, en plus de notre formation à l'écoute active, un encadrement professionnel continu.

Nous proposons des supervisions individuelles et de groupe afin que les bénévoles puissent parler et échanger sur les ressentis, questions et difficultés rencontrés lors des appels.

# Lignes d'écoute 0800 32 123

## Chiffres en 2022

**23 000+**

appels répondus

*\*A noter que suite au blocage des appelants agressifs cherchant à monopoliser la ligne, les appels répondus sont en réponse aux personnes qui nous contactent pour une crise suicidaire.*

**61**

bénévoles actifs sur la ligne

**18**

nouveaux bénévoles

**+400**

entretiens, supervisions, etc.





# Consultations psychologiques pour personnes en crise suicidaire

Le Centre de Prévention du Suicide propose des consultations psychologiques pour accompagner :

- les personnes en proie à des idées suicidaires ;
- les personnes ayant fait une tentative de suicide ;
- la famille et l'entourage de ces personnes.

## IDÉES SUICIDAIRES ? TENTATIVE DE SUICIDE ?



### ACCOMPAGNEMENT SPÉCIALISÉ

**PAR DES PSYCHOLOGUES  
POUR VOUS-MÊME ET/OU VOS PROCHES**

Reconnaître la souffrance associée à une crise suicidaire constitue un point de départ essentiel dans l'accompagnement. Une aide psychologique accessible dans un délai rapide est, de plus, indispensable pour pouvoir traverser la crise. En complément du suivi médical, cela peut également réduire le risque de récurrence d'une personne ayant fait une tentative de suicide.



# Évolution des consultations pour accompagner la crise suicidaire en 2022

## Adolescents et jeunes adultes en grand nombre

Nous constatons depuis mi-2020 que les jeunes sont de plus en plus présents dans les appels et consultations du Centre de Prévention du Suicide. En 2022, cette tendance perdure. Ils restent toujours forts présents.

## Nombre de consultations : un rythme normal post-COVID ?

Après un pic de demandes qui a entraîné une activité intense en 2020 et en 2021, le nombre de consultations pour accompagner la crise suicidaire tend à se normaliser en 2022. Néanmoins, le pic de demandes que nous constatons en 2023 avec un fonctionnement à plein régime nous fait penser que ce rythme post-COVID était temporaire.

## INAMI et l'accessibilité des soins

La mise en place de psychologues de 1ère ligne par l'INAMI en 2022 a également contribué à augmenter l'accessibilité des soins et permis une prise en charge de certains patients avant d'en arriver à des pensées suicidaires.

## Aide au secteur psycho-médico-social

Les psychologues du Centre de Prévention du Suicide ont assuré de nombreuses supervisions et consultations pour aider les professionnels du secteur souhaitant un accompagnement pour des usagers fragilisés.

Le Centre de Prévention du Suicide poursuit également ses partenariats avec le réseau psycho-médico-social, tant en amont qu'en aval.

# Consultations pour accompagner la crise suicidaire

## *Chiffres en 2022*

**682**

consultations pour accompagner la crise suicidaire

**115**

patients suivis

**89**

nouveaux patients

**+200**

entretiens, supervisions, et aides apportés au secteur.



**Notre forum est l'espace idéal pour les personnes qui préfèrent l'écriture comme médium.**

**C'est un lieu de libre expression, de partage et de discussions autour du thème du suicide et de sa prévention.**

Il est totalement anonyme, que ce soit au niveau du pseudonyme utilisé (qui ne doit pas contenir un nom ou un prénom, par exemple) que lors de l'écriture de messages.

Le forum est modéré afin que les conditions d'utilisation soient respectées avant la publication d'un message. Cependant, les modérateurs n'interviennent pas dans les discussions, ils veillent uniquement à ce que les règles établies soient respectées.

## En 2022



Le forum a continué à attirer du monde en 2022. La même équipe de modérateurs s'est assurée de son bon fonctionnement à travers de multiples discussions en interne et parfois, quand nécessaire, un rappel des règles.

Le forum est une des pages les plus visitées du site du Centre de Prévention du Suicide. Son succès est lié à la bienveillance qui y règne et le fait que toutes les générations peuvent discuter ensemble et s'entre-aider. Pour les personnes qui ont du mal à utiliser le téléphone ou à aller en consultations, le forum est aussi un outil très précieux.

# Consultations psychologiques pour accompagner le deuil après suicide

Pour accompagner chaque personne dans le difficile processus de deuil après suicide, le Centre de Prévention du Suicide propose un accompagnement individuel, de couple et/ou familial ainsi que des groupes de parole.

L'objectif est d'offrir un espace de parole pour accompagner le processus de deuil pour ceux qui en ressentent le besoin et dans une temporalité respectueuse du rythme de chacun.

**GROUPE  
DE PAROLE  
À DESTINATION  
DES PERSONNES  
ENDEUILLÉES  
PAR SUICIDE**



Centre de  
Prévention  
du Suicide



**Il propose également un groupe de parole "L'autre Temps".**

Partager son expérience avec des personnes ayant également perdu un proche par suicide soulage, normalise le vécu et permet de se sentir entendu face à cette souffrance si spécifique.

Notre groupe de parole offre un espace de solidarité où chacun peut enfin se sentir compris.

Il est réservé à des personnes endeuillées depuis au moins six mois suite à un suicide et encadré par deux psychologues spécialisés dans ce type d'accompagnement.

# Évolution des consultations pour accompagner le deuil après suicide en 2022

## **Augmentation des consultations pour le deuil après suicide**

Le nombre de consultations pour le deuil après suicide a augmenté et continue d'ailleurs à augmenter d'année en année. Nous pensons que le contexte de crise sanitaire, de crise géopolitique, de difficultés financières avec possibilité de perte d'emploi et d'inflation a augmenté les facteurs de risque et grandement fragilisé les individus.

Pour les personnes endeuillées, cela les fragilise également et peut enclencher aussi chez eux une prise de conscience ou un temps de réflexion avec un regard en arrière.

Certains parlent d'une forme de répétition, comme une malédiction qui les poursuivrait - eux ou la famille.

Cela les amène donc à entamer un suivi au Centre de Prévention du Suicide.

## **Reprise des groupes de parole avec plus de 40 séances**

En 2022, 3 groupes de parole ont eu lieu avec plus d'une quarantaine de séances riches. Deux des groupes bénéficiaient d'une couverture INAMI, ce qui a permis de proposer plus de séances. Cela a permis de créer des liens forts entre les participants et d'aborder le sujet en plus grande profondeur.

# Consultations pour accompagner le deuil après suicide

## *Chiffres en 2022*

**1190**

consultations pour accompagner le deuil après suicide

**114**

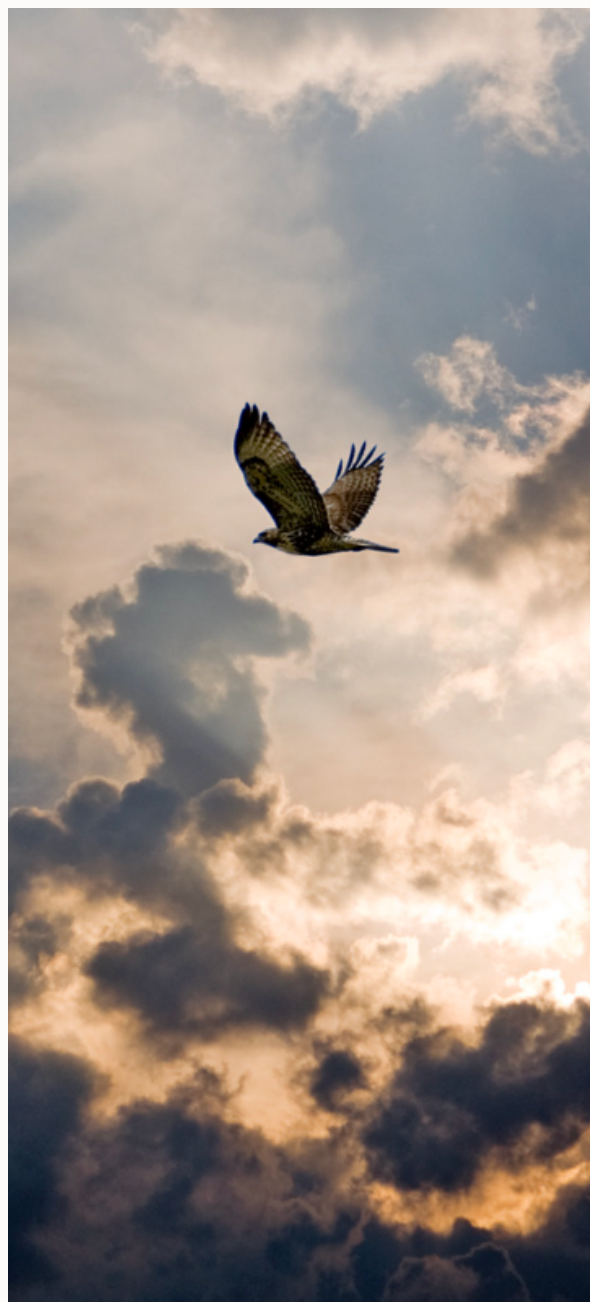
patients suivis

**51**

nouveaux patients

**40+**

séances de groupe de parole





# Formations et sensibilisations

Le Centre de Prévention du Suicide propose des formations et des sensibilisations ayant pour objectif de mieux comprendre les idées et comportements suicidaires, de se situer face à la thématique et de réfléchir à la prévention possible pour chacun et chacune.



Il propose des modules d'une durée et d'un public variés. Il est possible de faire appel à nous, que ce soit à titre individuel ou en tant que groupe (école, associations, autres structures, etc.).

Les sensibilisations et formations abordent les principaux repères théoriques sur la prévention du suicide. Dans le cas de formation (de une à deux jours), il y a également un temps de mise en pratique de ces apprentissages.

Les formateurs du Centre de Prévention du Suicide s'adaptent aux demandes et aux besoins des individus et des équipes.

# Évolution des formations et sensibilisations en 2022

## **Formations et sensibilisations, pour un public varié**

Chaque année, nous donnons des formations à un public varié venant de différents secteurs.

Citons parmi nos publics les membres du Forem, les call takers du 112, les collaborateurs de PMS, les collaborateurs du CPVS (Centre de prise en charge des violences sexuelles), etc.

## **Développement de formations et d'un catalogue**

Notre équipe de formateurs s'adapte aux spécificités de terrain. Les formations et sensibilisations s'adaptent selon le public et la problématique. Cette année fut l'occasion d'approfondir et élaborer des formations d'approfondissement en prévention du suicide et des formations plus spécifiques (adolescents et seniors).

## **Adolescents : une grande préoccupation**

Les formateurs du Centre de Prévention du Suicide ont reçu de nombreuses demandes par rapport aux adolescents dont les pensées suicidaires sont très présentes. De manière plus spécifique, la scarification a été beaucoup abordée. La notion du secret professionnel vis-à-vis des ados et des parents est souvent évoquée.

## **Les intervenants de première ligne face au suicide**

Les intervenants de première ligne demandent d'avantage d'intervisions avec des cas pratiques et des jeux de rôle. Leur principale préoccupation est le nombre croissant de suicides aboutis ou non pendant et après la période de COVID.

# Formations et sensibilisations

## Chiffres en 2022

**2160+**

personnes qui ont bénéficié des formations et sensibilisations

**29**

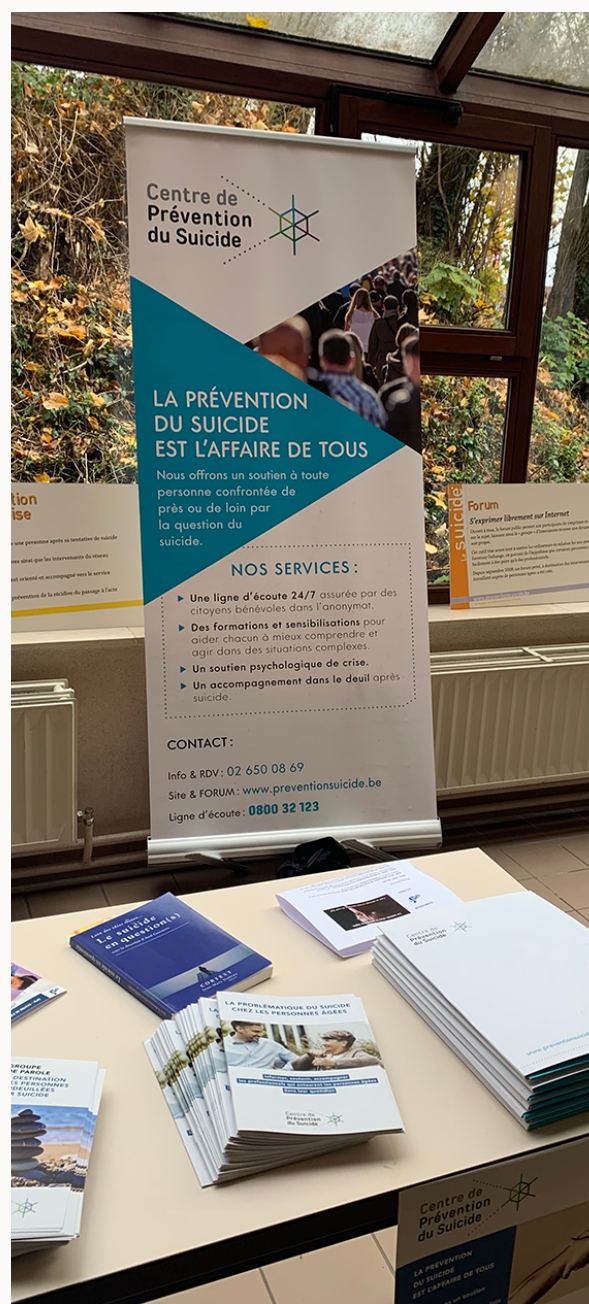
modules de formation (1 à deux jours)

**16**

sensibilisations

**10+**

rencontres, soutiens téléphoniques, participation à un webinaire, accompagnement à la création d'un protocole



# Interventions en collectivité

Nos expériences d'interventions dans les collectivités (écoles, institutions et entreprises) nous indiquent que la confrontation à une situation de crise suicidaire, avec ou sans décès, survient le plus souvent brutalement, sans qu'on y soit préparé, et sans qu'on ait pu anticiper ses effets.



Cela oblige les personnes à se mobiliser dans un climat émotionnel particulier, fait d'insécurités et de complexités multiples. Le risque est grand de voir s'exacerber d'éventuelles tensions existantes qui mettent à mal le cours du quotidien, surtout si des actions doivent être prises dans l'urgence.

À partir de ces constatations et de nos réflexions, le Centre de Prévention du Suicide propose des interventions sur site pour les personnes concernées.

Une équipe peut avoir besoin d'un accompagnement ponctuel, une autre d'un tiers pour penser les stratégies d'intervention et, en cas de décès, prévoir les formalités à assumer.

Nous les écoutons et proposons l'intervention la plus adaptée à la situation.



# Évolution des interventions en collectivité et chiffres en 2022

## Augmentation des interventions en collectivité

Les différentes périodes pendant et après le confinement n'ont pas permis de constituer un référencement fiable.

En 2022, le Centre de Prévention du Suicide a réalisé 12 interventions en collectivité suite à un suicide abouti ou à une tentative de suicide. Ce chiffre est en hausse par rapport à 2021.

## Demande d'interventions multiples au sein des établissements

La tendance est à la demande d'interventions multiples au sein des établissements pour rassembler toutes les personnes concernées.

## Une prise en charge rapide

Les personnes qui émettent la demande des interventions l'ont toujours fait dans une atmosphère d'urgence et expriment ainsi une grande reconnaissance lors des interventions rapides.

Une réponse rapide permet d'apaiser les premières craintes et permet aux institutions de poser un acte de soin sur leurs équipes touchées avant notre venue.

## Conséquences des interventions en collectivité

L'approfondissement de certains modèles de protocoles ont permis de nourrir le dialogue avec les institutions et de mettre l'accent sur la prévention en amont et ainsi permettre de prévenir l'éventualité d'un nouveau suicide.

# Communication

Le Centre de Prévention du Suicide, via son service Communication, propose des campagnes de sensibilisation, des campagnes médiatiques et des campagnes numériques. Un de ses rôles est de justement faire attention à la médiatisation du suicide et sa prévention, pour éviter un effet de contagion tout en parlant d'un sujet qui ne doit plus être tabou.



La communication gère également les publications du CPS en ligne et sur papier (brochures, affiches, site, réseaux sociaux, newsletters, etc...)




# Évolution de la communication en 2022

## Médiatisation

Le Centre de Prévention du Suicide a répondu à de nombreuses questions de journalistes en 2022. On l'a retrouvé dans RTBF Info, RTL Info, l'Echo, Moustique, Le Vif, La Libre, Le Soir, la DH, etc. Il a également été présent dans le JT de la RTBF et dans un débat "Regard sur" sur la Trois.

## Carte blanche des bénévoles publiée dans les médias

 Cartes blanches

### «Tu es bénévole sur la ligne d'écoute du CPS ? Mais comment fais-tu ?»

Les bénévoles du CPS ont, de leur propre initiative, écrit une carte blanche qui décrit leur bénévolat et qui rappelle que chacun a la possibilité de s'engager pour une si belle cause. Cette carte blanche a été publiée dans les principaux magazines francophones belges que nous remercions chaleureusement.

## Soirée d'évènement des 50 ans du CPS



Cette soirée - qui ne pouvait s'organiser avant 2022 en raison de la crise sanitaire - nous a permis de remercier toutes les personnes qui ont contribué à créer, gérer et faire perdurer le Centre de Prévention du Suicide, nos bénévoles en particulier.

Nous avons aussi réuni nos partenaires à cette occasion.

# La communication pour les jeunes

**Journée mondiale de prévention du suicide (10 septembre) : la campagne de sensibilisation "Ne restons pas seul·e·s"**



Nos conclusions dans ce rapport mettent en avant un public particulièrement vulnérable : les jeunes, qui, en plus de vivre avec une grande souffrance, sont nombreux à nous exprimer leurs difficultés à parler à leur entourage. Ils ont peur d'inquiéter ou d'être, selon leur perception, un « poids ».

A l'occasion de notre campagne annuelle pour la Journée mondiale de prévention du suicide, nous avons choisi de nous adresser directement à eux via une vidéo qui met en avant la nécessité de ne pas rester seul·e avec ses idées noires et de parler à quelqu'un.

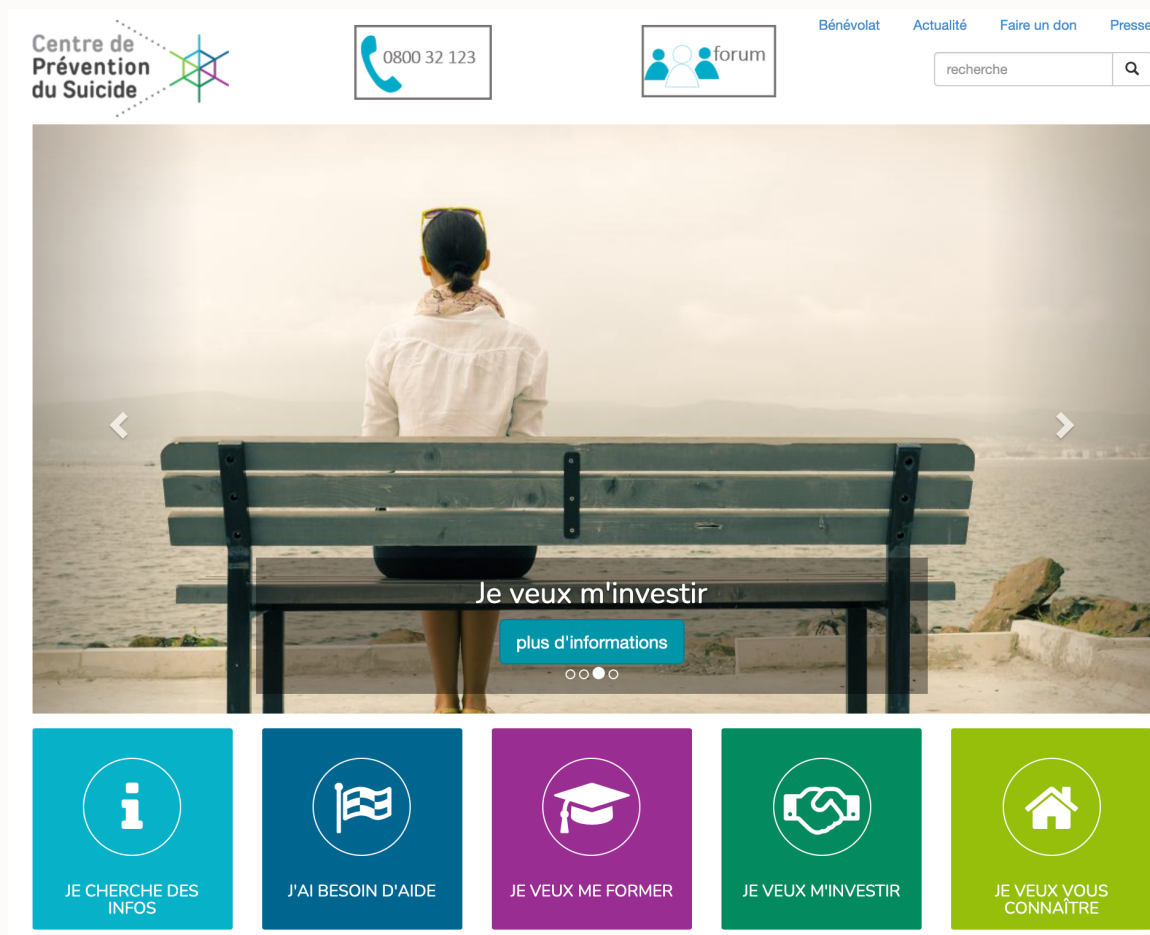
## **Création du compte Instagram**

En 2022, nous avons créé un compte Instagram pour communiquer plus facilement et plus rapidement auprès d'un public jeune :



@centrepventionsuicide

## Un travail de refonte



Le site du Centre de Prévention du Suicide reçoit plus d'une centaine de milliers de visiteurs par jour qui sont à la recherche de différents types d'informations, que ce soit pour eux-mêmes ou pour des proches.

Bien que ce site a bien fonctionné pendant des années, il était important de penser à le moderniser et surtout à mieux orienter les utilisateurs.

Le Centre de Prévention du Suicide a donc travaillé avec l'agence Expansion pour une refonte complète du site tout le long de l'année 2022 et ce, pour une sortie en 2023.

# Bibliothèque

Notre bibliothèque spécialisée regroupe les publications traitant de la question du suicide : ouvrages scientifiques ou grand public, articles de revues spécialisées, réalisations audiovisuelles. Ces documents font de la bibliothèque une adresse de référence pour tous ceux qui, particuliers, professionnels, journalistes, étudiants ou chercheurs, s'intéressent à la question du suicide.

Nous proposons également une base de données bibliographiques en ligne de la bibliothèque.

## Chiffres en 2022

**10 015**

documents

**45**

nouveaux documents

**40+**

demandes spécifiques à la bibliothèque



## Projets et partenariats

**Depuis trois ans, le CPS renforce l'ancrage de ses activités dans le tissu psycho-médico-social bruxellois.**



Membre de la FASS, il représente la fédération au sein de la commission paritaire 332 (membre suppléant) et cette dernière au sein de l'asbl paritaire ABBET dédiée au bien-être au travail.

Au niveau de l'Inter-fédération du secteur ambulatoire, il représente les deux CAT, centres d'accueil téléphoniques.



LIGUE BRUXELLOISE POUR  
LA SANTÉ MENTALE

Membre de la Ligue bruxelloise pour la santé mentale depuis de nombreuses années, il exerce un mandat au conseil d'administration de cette dernière - convaincue de l'importance de travailler en cohérence avec La Ligue sur les enjeux et questions qu'elle traite avec professionnalisme.





Enfin, le CPS est l'un des membres fondateurs de REZONE, soucieux d'opérer en étroite collaboration avec les acteurs et opérateurs de Bruxelles sud.

En 2022, la direction du CPS a eu l'honneur de faire partie des membres du jury du fonds FRESH porté par le F.N.R.S.



*Depuis 90 ans, le Fonds de la Recherche Scientifique - FNRS est un acteur central de la recherche fondamentale en Belgique.*

*Il favorise le développement des connaissances en finançant la recherche dans tous les domaines de la science : des chercheurs, à différentes étapes de leur développement scientifique, des projets et crédits de recherche, des équipements et des infrastructures de recherche, ou encore de la mobilité et des projets collaboratifs nationaux ou internationaux. La recherche fondamentale, en amont du processus d'innovation et du développement économique, joue un rôle essentiel en tant que moteur de production de connaissances nouvelles, et jette les bases de l'innovation dans de nombreux secteurs socio-économiques. Elle permet aussi de former des scientifiques de haut niveau dans tous les domaines et d'assurer la qualité de l'enseignement dans nos universités.*

**Différents projets ponctuels ont également été mis sur pied afin de compléter le soutien aux bruxellois et bruxelloises.**

**Le CPS poursuit le développement de ses collaborateurs avec les différents acteurs de la région bruxelloise.**



# Démarche d'évaluation qualitative

## La parole face aux nouvelles technologies (2020 à 2022)



La démarche d'évaluation qualitative avait plusieurs objectifs.

Avec la crise sanitaire, ces objectifs ont été réalisés en grande partie, car il a fallu innover au niveau technologique pour pouvoir continuer à répondre aux demandes et poursuivre les activités du Centre de Prévention du Suicide. Les consultations, formations et entretiens ont été réalisés en visio pendant toute une période.

Pour la ligne d'écoute, l'écoute à domicile a été un beau projet qui a entièrement pris son envol.

Le site web, fin 2022, était quant à lui en phase de refonte. Un tout nouveau site est sorti en 2023.

Les réseaux sociaux ont été utilisés pour de nombreuses campagnes, et nous avons aussi lancé un nouveau compte Instagram.

La DEQ de 2020 à 2022 fut donc un succès total pour le Centre de Prévention du Suicide qui a pu utiliser la technologie pour valoriser une écoute active (bienveillante et sans jugement) à une période clé de l'histoire.

## Conclusion

"Ne restez pas seul·e" : il s'agit là d'un message que nous envoyons constamment aux personnes en crise suicidaire... Mais le "pas tout seul·e", c'est ce qui nous permet au Centre de Prévention du Suicide de continuer à avancer, de faire face aux multiples crises et d'en ressortir plus fort.

Année après année, sans interruption, le Centre de Prévention du Suicide répond ainsi présent pour aider les citoyens et citoyennes en détresse.

Ce travail est possible grâce à chaque personne qui contribue à la prévention du suicide. Cela inclut les personnes qui font un don, qui parlent de nos évènements et campagnes et surtout, qui relaient vers nos services quand le besoin se fait sentir.

Merci à tous et toutes, car la prévention du suicide se travaille tous ensemble, pour une meilleure résilience individuelle et collective.

# Informations et contact

Le fonctionnement du Centre de Prévention du Suicide est assuré par le travail en équipe d'une quinzaine de professionnels, aux parcours multiples et complémentaires, et d'une soixantaine de bénévoles.



**Ils sont anonymes et nous ne pouvons donc les citer... mais nous remercions de tout cœur notre équipe de bénévoles pour leur investissement !**

---

## Direction

Dominique NOTHOMB

### Secrétariat général

Claudine PAREJO

### 0800

#### *Secrétariat*

Mariem FOURATI

#### *Formations et supervisions*

Valérie DECLERCQ

Charlotte LE BOURGEOIS

Myrtille NEUPREZ

Adrien KISS

Sophie SIMAL

### Bibliothèque

Fernando BALSINHAS COVAS

### Maintenance des locaux

Cindy DESAEGER

### Communication

Déborah DESECK

### Cellule d'Intervention Psychologique de Crise et Cellule Accompagnement du Deuil après Suicide

Dobrina IVANOVA

Nicolas MIEST

Sophie SIMAL

Gloria UWASE

### Formations et sensibilisations

Alice ALDIN

Souhayla EL MAÂCH

Christel GREVENDAL

Rukye YUKSEL

# Centre de Prévention du Suicide



[cps@preventionsuicide.be](mailto:cps@preventionsuicide.be)  
[www.preventionsuicide.be](http://www.preventionsuicide.be)

---

## Conseil d'Administration

**Président** : Pierre Bourgeois

**Secrétaire** : Roman Timtchouk

**Trésorier** : François Jacques

**Autres administrateurs** : Elise Boutriau, Apolline Deglasse, Alicia De Meyer, Véronique De Muylder, Kimberly Lousberg, Julian Poelman.

---

Avec le soutien de la COCOF

